

Skogshyltan 1:4 -Arkeologi, ny detaljplan Vaggeryd Byarums socken i Vaggeryds kommun, Jönköpings län

Archaeological investigation, Skogshyltan 1:4. Byarum parish, Vaggeryd municipality, Sweden



FÖRKLARINGAR, antikvarisk bedömning och länsstyrelsens krav på åtgärder	
Fornlämning	Lämning som vid registreringstillfället bedömts omfattas av skydd enligt Kulturmiljölagen. Bedömningen kan enbart göras för lämning som kvarligg. För att en lämning ska kunna bedömas som fornlämning krävs att den är från forna tider, att den tillkommit genom äldre tiders bruk och att den är varaktigt övergiven och kan antas ha tillkommit före 1850. Till varje fornlämning hör ett så kallat fornlämningsområde, ett så stort område på marken som behövs för att bevara fornlämningen och ge den ett tillräckligt utrymme med hänsyn till dess art och betydelse. Fornlämningsområdet är inte ett bestämt område utan avgörs av länsstyrelsen och kan vara olika stort beroende på vilken lämningstyp det är och beroende av i vilken typ av topografi lämningen ligger. Om lämning/dess närområde berörs krävs tillstånd till ingrepp i fornlämning.
Övrig kulturhistorisk lämning	Används för lämningar som enligt rådande praxis vid registreringstillfället inte utgör fornlämning men som ändå anses ha ett antikvariskt värde. Används även för lämningstyper som inte består av en fysisk lämning, t.ex. Fyndplats, Plats med tradition och Fyndsamling. Då flertalet av dessa lämningar registrerats före kulturmiljölagens ändring 2014, kan bedömningen av dem komma att ändras. Lämningar med denna bedömning kan också, beroende på lämningstyp, indikera att fornlämning finns i området. För flera övriga kulturhistoriska lämningar rekommenderas därför samråd med länsstyrelsen om lämning eller dess närområde berörs. Annan lagstiftning kan även vara rådande och ge lämningen ett skydd.
Möjlig fornlämning	Anges för lämningar som kräver vidare utredning för att kunna bedömas som fornlämning. Lämningen ska vara bekräftad i fält och får inte enbart bestå av en uppgift om en lämning. Det är länsstyrelsen som beslutar om vidare utredning krävs, varför samråd krävs om lämning eller dess närområde berörs.
Ingen antikvarisk bedömning	En lämning som är helt undersökt, borttagen eller förstörd har inte någon antikvarisk bedömning. Det gäller också om den är registrerad utifrån en uppgift utan att vara bekräftad i fält, om den utgår på grund av felregistrering eller är överförd till en annan lämning. Lämningen har inget skydd enligt kulturmiljölagen.
Utredningsobjekt	Den antikvariska bedömningen har inte fastställts. Avser t ex boplatzlågen där en arkeologisk utredning steg 2 krävs för att fastställa om det är en fornlämning. Det är länsstyrelsen som beslutar om vidare utredning krävs och hur stora områden som i så fall skall utredas.
FÖRKLARINGAR, åtgärdsförslag	
Arkeologisk utredning steg 1 (AU1)	Syftet med en arkeologisk utredning är att se om fornlämning berörs av projektet. Vid utredning steg 1 görs en genomgång av äldre kartor och arkiv, varefter hela ytan fältinventeras och nypåträffade lämningar registreras, dessa kan gå vidare till förundersökning. Vid AU1 markeras även ytor där lämningar kan tänkas påträffas under mark, dessa områden kan gå vidare till AU2.
Arkeologisk utredning steg 2 (AU2)	Vid en utredning steg 2 görs sökschaktning med grävmaskin eller rutgrävning för hand där jorden sällas, för att se om lämningar finns dolda under markytan.
Arkeologisk förundersökning (FU)	Syftet med denna är att karaktärisera och avgränsa fornlämning. Då tas också prover för t. ex. datering. Om en redan känd forn- eller kulturlämning berörs av exploatering kan länsstyrelsen besluta om en arkeologisk förundersökning utan att någon utredning behövs.
Arkeologisk undersökning (UN)	Vid undersökningen tas fornlämningen bort helt och hållet. Lämningen dokumenteras och kunskapen sparas därmed för framtiden. I särskilda fall kan en lämning, eller ett område med lämningar, bedömas ha så stora värden att den inte får tas bort.
Ingen åtgärd	Lämningen har inte bedömts hysa så stora värden att den kan bedömas som fornlämning, det kan vara t. ex. övriga kulturhistoriska lämningar. Om möjligt bör dessa lämningar bevaras då de är objekt som hjälper oss att tolka landskapets historia. Annan lagstiftning kan även vara rådande och ge lämningen ett skydd (t. ex. Miljöbalken, Plan- och bygglagen eller Skogsvårdslagen).

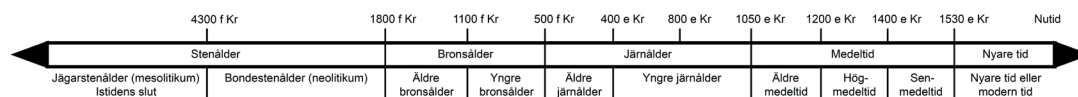
Författare: Fredrik Engman, arkeolog/kulturgeograf, specialist kulturmiljö Sweco
 Interngranskare: Clas Ternström, arkeolog, specialist kulturmiljö Sweco
 Sweco uppdragsnummer: 3007410

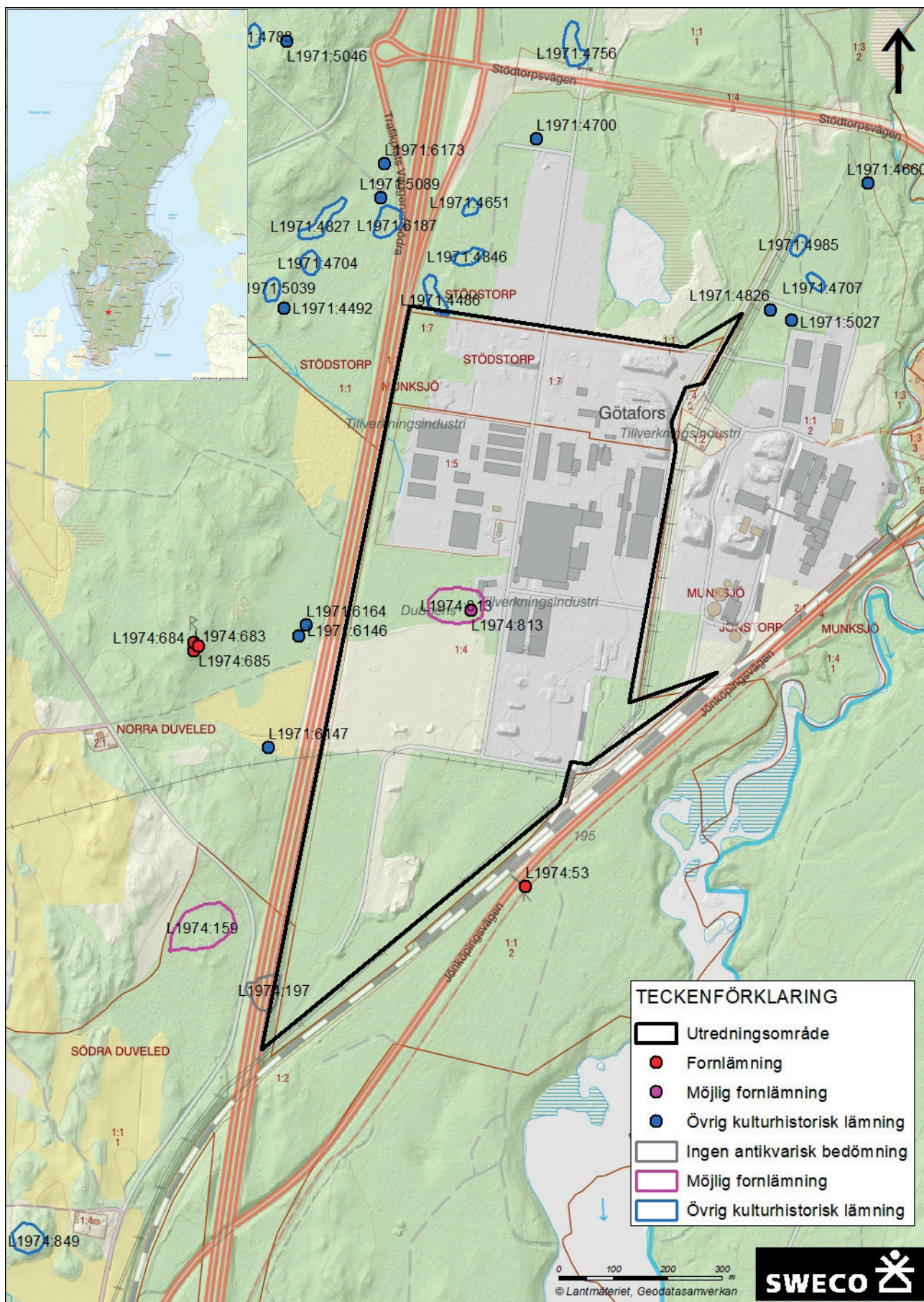
Handläggare Länsstyrelsen i Jönköpings län: Jan Borg
 Länsstyrelsen diarienummer: 431-4110-2021
 Kulturmiljöregistret uppdragsnummer: 202100654

Beställare: Vaggeryd logistikpark AB
 Bild framsida: Husgrunden vid torplämningen Dubbens L1947:813
 Bild baksida: Avschaktad yta inom utredningsområdet

Innehåll

Summary	5
Sammanfattning	5
Inledning	5
Syfte och genomförande	5
Topografi och fornlämningsmiljö	6
Kart- och arkivstudie	7
Fältinventering	8
Administrativa uppgifter	12
Referenser	12
Kartmaterial	13





Figur 1. Utdrag ur fastighetskartan med utredningsområdet markerat..

Summary

Sweco carried out an archaeological investigation in an area south of Vaggeryd. The investigation comprised archive studies and survey.

The area of investigation contained remains of one small farmstead (torp) and remains of charcoal kilns.

Sammanfattning

Sweco har genomfört en arkeologisk utredning med anledning av att Vaggeryds logistikpark avser att effektivisera befintligt industriområde väster om Götafors i Vaggeryds kommun. Utredningen påbörjades med en kart- och arkivstudie varefter fältinventering har genomförts. Innan utredning var två lämningar kända inom utredningsområdet och vid inventeringen har ytterligare lämningar påträffats

De kända lämningarna bestod av en torplämning centralt i området (L1974:813), samt ett område med skogsbrukslämningar i områdets nordvästra del (L1971:4486). I den sydvästra delen tangerar utredningsområdet platsen för ett undersökt och borttaget gravfält (L1974:197).

I anslutning till det undersökta gravfältet har ett område markerats för vidare utredning då lämningar som inte är synliga ovan mark kan förväntas (Sweco 01).

Vid utredningen har tre områden med skogsbrukslämningar påträffats vilka alla består av resmilor (L2021:3316, L2021:3462, L2021:3464). Ytterligare tre ensamliggande kolbottnar har påträffats och registrerats (L2021:3503, L2021:3504, L2021:3505).

De påträffade lämningarna efter kolning har bedömts som övrig kulturhistorisk lämning och föreslås inte undersökas vidare.

Inom utredningsobjektet (Sweco 01) samt torplämningen (L1974:813) föreslås vidare arkeologisk utredning steg 2 för att fastställa arkeologisk status och eventuell förekomst av dold fornlämning.

Inledning

Sweco har under maj och juni år 2021 genomfört en arkeologisk utredning steg 1 inom det planerade verksamhetsområdet. Utredningen var föranledd av Vaggeryds logistikpark AB planerar att effektivisera befintligt industriområde. Arbetet med utredningen har genomförts av Fredrik Engman.

Syfte och genomförande

Syftet med den arkeologiska utredningen är att fastställa om det inom området finns synliga forn- eller kulturlämningar, eller områden där lämningar kan finnas under mark som inte är synliga i dagsläget.

Den arkeologiska utredningen inleddes med en kart- och arkivstudie där historiska

kartor, jordartskarta, höjddata, kulturmiljöregistret och lämplig litteratur studerats för att finna indikationer på att lämningar kan finnas.

Vid fältarbetet har hela området genomsökts för att om möjligt påträffa synliga forn- eller kulturlämningar samt peka ut områden där fornlämningar, som inte är synliga idag, kan förväntas.

Påträffade lämningar har mätts in online med GPS med mobil enhet i ArcGis Field-Maps mot arcgis server. Onlineregistrering gör att risken för att förlora data är minimal.

Påträffade forn- och kulturlämningar har registrerats och beskrivits i Kulturmiljöregistret i enlighet med Riksantikvarieämbetets riktlinjer.

Topografi och fornlämningsmiljö

Utredningsområdet är beläget väster om Götafors sydväst om Vaggeryd. Utredningsområdet avgränsas i väster av Europaväg 4 och i öster av järnväg. 120-350 meter öster om utredningsområdet rinner Lagan. Utredningsområdet är cirka 60 hektar stort men större delen av utredningsområdet är redan idag industriområde.

Inom utredningsområdet finns en registrerad lämning i kulturmiljöregistret. Denna utgörs av en lägenhetsbebyggelse som bedömts som möjlig fornlämning (L1974:813). Utredningsområdet tangerar i söder ett undersökt och borttaget gravfält (L1974:197). Gravfältet undersöktes i samband med utbyggnaden av E4 och bestod av 45 gravan-



Figur 2. Stora delar av utredningsområdet är redan påverkat av industrietablering.

läggningar. Gravfältet kunde genom fynd och ^{14}C -analyser dateras till folkvandringstid (Nordman 2015). Ytterligare gravar, troligen från samma tid, finns registrerade cirka 300 meter väster om utredningsområdet

Utredningsområdets närhet präglas i övrigt av lämningar från historisk tid i form av flera registrerade lägenhetsbebyggelser (torp och backstugor). I samband med planerad gasledning väster om E4 och den genomförda kulturminnesinventeringen Skog & Historia norr om utredningsområdet har även ett stort antal lämningar efter kolframställning påträffats (Engman 2004, Engman, mfl 2008, Kallerskog 2017), varav ett område med flera kolbottnar och en kolarkojgrund tangerar utredningsområdet i norr (L1971:4486).

Kart- och arkivstudie

Vid Lagan öster om utredningsområdet finns en fors som är grunden till den industriverksamhet som finns i området. År 1500 omtalas att Nydala kloster köpt strömmen och troligen utnyttjades då vattenkraften till att driva en kvarn. Under slutet av 1600-talet anlades en hammarsmedja vid fallet. Snart etablerades ytterligare ett bruk där Götafors folkligt benämndes som Norra bruk och Götaström för Södra bruk (Skillingaryd, nu 2021).

Det aktuella utredningsområdet ingick även i byarna/gårdarna Stödstop, Skogshyltan, Norra- och Södra Duveled. Över dessa fastigheter finns flera äldre kartor som beskriver aktuellt område. År 1792 upprättas storskifte över Duveleds skogsmarker (E21-12:1). Utredningsområdets västra del tangerar en hage, Mohagen och övriga delen av utredningsområdet betecknas endast som skog. Längs Lagan fanns ängsmarker. I gränsen mellan Norra och Södra Duveled fanns ett gränsmärke som beskrivs som "ett rör beläget vid södra kanten på hvältarevägen". Området är idag utjämnat så inga spår efter detta kan förväntas.



Figur 3. Detalj av storskifteskarta över Duveled.. Aktuellt utredningsområde ligger inom område nr 9 som betecknas som skogsmark/utmark.

Nästa karta som berör området är en lagaskifteskarta över Norra Duveled som upprättas år 1837 (06-bya-83). Aktuell del av utredningsområdet beskrivs som "Skogen eller Moen" och någon bebyggelse finns inte i området.



Figur 4. Detalj av lagaskifteskarta över Norra Duveled, upprättad år 1838 (06-bya-83).

Över Skogshyttan upprättas en laga skifteskarta så sent som år 1906 och på denna finns en sankmark, på gränsen till Stödstorp, som är särskilt utmärkt vilket tyder på att området nyttjats som ängsmark (06-bya-83).

Första gången som bebyggelse kan ses inom området, vid platsen för torpet Dubbens, är på generalstabskartan, upprättad år 1875 (J243-27:1). Enligt hembygdsföreningens torpskylt ska backstugan Dagsängen legat här och varit bebodd 1814 till 1883. Denna uppgift är svårbedömd och det är osäkert var namnet Dubbens kommer ifrån.

På den ekonomiska kartan upprättad år 1954 består området åter av skogsmark och ingen bebyggelse finns på platsen för torpet Dubbens (J133-6d4j56). Utanför utredningsområdet invid järnvägen fanns en liten bebyggelse, troligen en banvaktarstuga. Platsen för denna är helt avschaktad.

Fältinventering

Större delen av utredningsområdet är redan ianspråktaget. Små rester av mer eller mindre orörd mark finns framförallt i söder samt ett parti i anslutning till den registrerade torplämningen (L1947:813).

Inom dessa mer eller mindre orörda områden genomfördes en fältinventering där hela ytan genomgicks och påträffade lämningar mättes in med GPS och registrerades.

Resultatet från utredningen visar att kolning företagits i område då tre områden med skogsbrukslämningar med kolbottnar efter resmilor påträffades (L2021:3316, L2021:3462, L2021:3464). Sedan tidigare var även ett område med skogsbrukslämningar känt i utkanten av utredningsområdets nordvästra del (L1971:4486). Ytterligare tre ensamliggande kolbottnar har påträffats och registrerats (L2021:3503, L2021:3504, L2021:3505). Samtliga kolningsanläggningar har getts den antikvariska bedömningen övrig kulturhistorisk lämning.



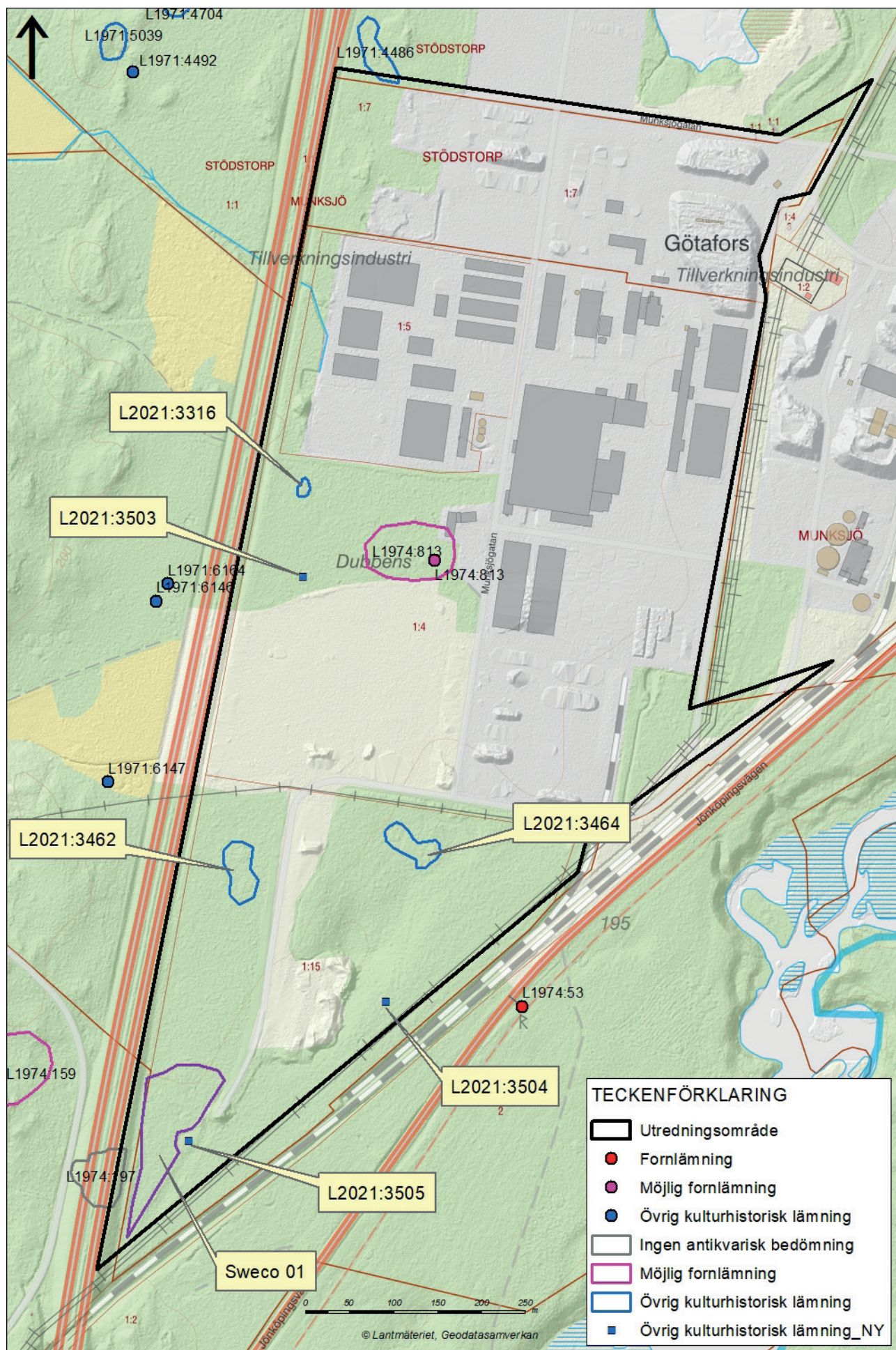
Figur 5. Foto på den nypåträffade kolbotten L2021:3505. Lämningen är delvis skadad av endurokörning.

De kända lämningarna bestod av en torplämning centralt i området (L1974:813). Platsen för denna besöktes och den registrerade husgrunden kunde identifieras. Lämningen var klassad som möjlig fornlämning. Det är osäkert om lämningen tillkommit innan år 1850. Ingen bebyggelse finns på laga skifteskarta från år 1838 (06-bya-83) utan marken anges som ”skogen eller moen”. Bebyggelsesymbol finns på generalstabskartan år 1875 (J243-27-1). Namnet Dubbens är hämtat från tidigare fornminnesinventering. Enligt skylt på platsen anges detta som backstugan Dagsängen och ska ha varit bebyggd mellan åren 1814 och 1883. Med anledning av den osäkra statusen föreslås att en arkeologisk utredning genomförs för att fastställa det vetenskapliga värde och eventuell fornlämningsstatus.

I samband med utbyggnad av E4 undersöktes ett gravfält (L1974:197). I anslutning till det undersökta gravfältet har ett område markerats för vidare utredning då lämningar som inte är synliga ovan mark kan förväntas (Sweco 01).

Registrerade lämningar redovisas i nedanstående tabell och karta.

Sweco id	Kulturmijörgistret id	Lämnings- typ	Beskrivning	Antikvarisk bedömning	Kommen- tar/åtgärd
Kända lämningar innan arkeologisk utredning					
	L1947:813	Lägenhets- bebyggelse	Bebyggelselämning, sentida torpställe, bestående av husgrund med spismursrest och röjda ytor.	Möjlig forn- lämning	AU2/ utökad arkivstudie
	L1974:197	Gravfält	<p>Gravfält, undersökt och borttagen, ca 70x40-60 m st (NNÖ-SSV). Vid totalunder-sökning 1992 konstaterades gravfältet bestå av ca 45 markerade gravanläggning-ar - 7 domarringar, 16 runda och 13 fyrkantiga stensättningar (ofyllda), 2 fyrkantiga stenkretsar samt 8 resta stenar. Därutöver framkom (minst) 11 omarkerade brand-gropar/benlager. Den omfattande användningen av en lättvittrad lokal stensort (Vaggerydssyenit) i anläggningarna gjorde att resultaten skiljer sig avsevärt från de observationer som gjordes vid inventeringen - i många fall var stenarna helt bortvittrade ovan mark.</p> <p>Av domarringarna var 1 oval, 14x9,5 m st och ursprungligen bestående av 11 eller 13 stenar (varav 3 återstod i ursprungligt läge). Övriga domarringar var runda, 4-8 m i diam och hade ursprungligen bestått av 5-7 resta stenar. Ytterkanterna hade definierats ytterligare med kantställda mindre naturstenar mellan de resta stenarna.</p> <p>Stensättningarna utgjordes av relativt små stenar lagda i cirklar, rektanglar och kvadrater (1,4-7,5-1,2-4,5 m st). I de fyrkantiga företrädesvis av kantställda avlånga, platta stenar, ställvis slagna ur större block. De runda bestod av mindre natursten. Alla stensättningarna saknade fyllning och var ej synliga ovan mark. 5 rektangulära och 1 rund stensättning hade sydport i form av avlånga stenar i 90 gr mot kantkedjorna.</p> <p>Stenkretsarna framkom i gravfältets N del och bestod av 4 respektive 6 stenar I 4 av de rektangulära och kvadratiske stensättningarna påträffades järnålders-dösar - 1x1 m st, 0,2-0,5 m h av 0,3-0,8 m st stenar. 3 var fyndtomma medan 1 innehöll fynd (bl.a. 1 vikt) som dock inte med fullständig säkerhet kunde kopplas till dösen</p> <p>Totalt undersöktes 38 brandgropar och 19 benlager - 11 av dessa anges som omarkerade ovan mark- samt 10 brandlager, 3 urnegravar och 1 bengrop. 11 Kg brända ben insamlades från 59 begravningar och minst 53 enskilda individer kunde identifieras.</p> <p>Bland tillvaratagna fynd finns bl.a. keramik (14 Kg) , knivar (24 st), pärlor (32 st - av silver, brons & glas), fibulor (13 st), agraffknappar (19 st, flertalet i par) samt skrindetaljer (2 låskyltar och 1 enkloig nyckel) och kammar (i 22 gravar). I 1 grav påträffades 1 delvis förgyllt silverbeslag med parställda fågelhuvuden. Via typolo-giska dateringar och 14C-analyser dateras gravfältet huvudsakligen till folkvand-ringstid. (RAÄ dnr 3.4.2-2401-2016)</p>	Ingen antikvarisk bedömning	
	L1971:4486	Område med skogs- bruksläm- ningar	Område med skogsbrukslämningar, ca 75x20-25 m (NNV-SSO), bestående av 4 kolbottnar och 1 kolarkojgrund. Kolbottnarna är runda, ca 7-13 m diam, 0,2-0,3 m h. Omgivna av ställvis otydliga stynngropar, vanligen 1-3 m l, 0,5-1,5 m br, 0,1-0,4 m dj. Vid provstick i kolbottnarna framkom vanligen 0,1-0,3 m tj kol- och stybbla-ger. Kolarkojgrunden i områdets V del är rund, ca 4,5 m diam, 0,25-0,4 m h. Ingen tydlig öppning.	Övrig kul- turhistorisk lämning	
Nypåträffade lämningar					
	L2021:3316	Område med skogs- bruksläm- ningar	Område med skogsbrukslämningar 22x8-15 m (N-S) bestående av 1 kolbotten och 1 kolarkojgrund. Kolbotten är rund 12 m diam och 0,3 m h. Omges av ränna 0,5 m br och 0,3 m dj. N om är kolarkojgrund 5x4 m (Ö-V) bestående av vall 1-1,5 m br och 0,3 m h. Ingång/öppning i Ö.	Övrig kul- turhistorisk lämning	
	L2021:3462	Område med skogs- bruksläm- ningar	Område med skogsbrukslämningar, 70x30 m (N-S) bestående av 2 kolbottnar, runda, 15 m diam och 0,3-0,4 m h. Omges av ränna 1-2 m br och 0,3 m dj.	Övrig kul- turhistorisk lämning	
	L2021:3464	Område med skogs- bruksläm- ningar	Område med skogsbrukslämningar, 65x15-35 m (ÖSÖ-VNV) bestående av 2 kolbottnar och 1 kolarkojgrund. Kolbottnarna är runda 13 respektive 15 m diam och 0,3-0,4 m h. Omges av ränna. Kolarkojgrunden är rund 5 m diam och 0,3 m h.	Övrig kul- turhistorisk lämning	
	L2021:3503	Kolningsan- läggning	Kolbotten, rund 15 m diam och 0,3 m h. Omges av ränna 1,5-2,5 m br och 0,3 m dj	Övrig kul- turhistorisk lämning	
	L2021:3504	Kolningsan- läggning	Kolbotten, rund, 13 m diam och 0,4 m h. Omges av ränna 1 m br och 0,3 m dj. S om kolbotten är en förhöjning vilken skulle kunna vara en kolarkojgrund.	Övrig kul- turhistorisk lämning	
	L2021:3505	Kolningsan- läggning	Kolbotten, rund, 18 m diam och 0,4 m h. Omges av ränna 0,5-1,5 m br och 0,3-0,4 m dj. Skada i V	Övrig kul- turhistorisk lämning	
Sweco 01		Utrednings- objekt	Topografisk bra läge invid tidigare undersökt gravfält.	Ej fastställt	AU2



Administrativa uppgifter

Län	Jönköpings län
Landskap	Småland
Kommun	Vaggeryd
Socken	Byarum
Fastighet	Stödorp 1:7, Norra Duveled 1:4, 1:15 m fl
Länsstyrelsens dnr	431-4110-2021
Länsstyrelsens beslutsdatum	2021-05-05
Kulturmiljöregistret uppdragsnummer	202100654
Sweco uppdragsnummer	30027410
Uppdragsledare	Fredrik Engman
Personal	Fredrik Engman
Fältarbetstid	2021-06-02
Koordinatsystem	Sweref 99 TM
Kostnadsansvarig	Vaggeryds logistikpark AB
Kostnadsansvarig kontaktperson	Erik Björklund
Kostnadsansvarig referens	Tobias Löfstedt_Arkeologi Ny detaljplan Vaggeryd

Referenser

- Kallerskog, L. Skog och Historia i Jönköpings län 2004-2016 - Kort sammanfattande rapport. Fornminnesinventeringar utförda i Aneby, Eksjö, Gislaved, Habo, Jönköping, Mullsjö, Nässjö, Tranås, Vaggeryd, Vetlanda och Värnamo kommuner. Jönköpings läns museum arkeologisk rapport 2017:05-
- Engman, F. 2004. Särskild arkeologisk utredning, etapp 1. Tvärs genom utmarkerna. Naturgas Mellansverige - Från Segerstad i Gislaveds kommun till Torsvik i Jönköpings kommun. Gislaved, Gnosjö, Jönköpings, Vaggeryds och Värnamo kommuner, Jönköpings län. Jönköpings läns museum, arkeologisk rapport 2004:30.
- Engman, F, Lorentzon, M & Wennberg, R. Inventeringsrapport Skog&Historia i Jönköpings län. Lägesrapport för åren 2004–2007, efter avslutandet av Gröna Jobb. Almesåkra, Alseda, Askerö, Byarums, Båreryds, Habo, Höreda, Järnsnäs, Järstorps, Kärda, Mulserö, Nykyrka, Nässjö, Svarttorps, Vetlanda och Öreryds socknar. Aneby, Eksjö, Gislaveds, Habo, Jönköpings, Mullsjö, Nässjö, Vaggeryds, Vetlanda och Värnamo kommuner. Jönköpings läns museum arkeologisk rapport 2008:34.
- Nordman, A-M. 2015. Ett folkvandringstida gravfält i Byarum. Arkeologisk undersökning av fornlämnning Byarum 160:1 inom Södra Duveled 1:1, Byarums socken i Vaggeryds kommun, Jönköpings län. Jönköpings läns museum, arkeologisk rapport 2015:48.
- Skillingaryd.nu. 2021. <https://skillingaryd.nu/natur/jarnets-lokala-historia-del-12-gotafors/>

Kartmaterial

Rikets allmänna kartverk

J133-6d4j56. Ekonomisk karta upprättad år 1954.

J243-27:1. Generalstabskartan, upprättad år 1875.

Lantmäteristyrelsen

E21-12:1. Storskifte skog och utmark. Duveled, upprättad år 1792.

Lantmäterimyndigheten

06-bya-83. Laga skifte Duveled, upprättad år 1838.

06-bya-132. Laga skifte Skogshyltan, upprättad år 1906.

